

# İŞSİZLİK VE İSTİHDAMIN GÖRÜNÜMÜ



**GENİŞ TANIMLI İŞSİZ SAYISI SON BİR YILDA  
1,2 MİLYON KİŞİ ARTTI!**

- GENİŞ TANIMLI İŞSİZ SAYISI 9,5 MİLYON!
- ZAMANA BAĞLI EKSİK İSTİHDAM BİR YILDA 948 BİN ARTTI!
- GENİŞ TANIMLI İŞSİZLİK ORANI YÜZDE 24,1!
- GENİŞ TANIMLI KADIN İŞSİZLİĞİ YÜZDE 32,1!





## İŞSİZLİK VE İSTİHDAMIN GÖRÜNÜMÜ RAPORU

Mayıs 2024

Bu araştırma **Türkiye Devrimci İşçi Sendikaları Konfederasyonu Araştırma Merkezi (DİSK-AR)** tarafından hazırlanmış ve **10 Mayıs 2024** tarihinde kamuoyuna sunulmuştur. Bu araştırmaya ilişkin metodolojik bilgi ekte yer almaktadır.

Araştırma DİSK-AR kaynak gösterilerek kullanılabilir.

### TÜRKİYE DEVRİMCİ İŞÇİ SENDİKALARI KONFEDERASYONU



Adres: Dikilitaş Mahallesi Eren Sokak No: 4 Beşiktaş, İstanbul

Tel: (0212) 291 00 05 – 291 00 06 – 258 19 66 – 258 19 67

Faks: (0212) 240 42 09 ve (0212) 296 91 24

GSM: (0533) 276 47 23

**DİSK Web:** [www.disk.org.tr](http://www.disk.org.tr)

**DİSK-AR Web:** [arastirma.disk.org.tr](http://arastirma.disk.org.tr)

**DİSK-AR e-posta:** [diskar@disk.org.tr](mailto:diskar@disk.org.tr)

**DİSK-AR sosyal medya (Twitter, Instagram):** @disk\_arastirma

**DİSK sosyal medya (Facebook, Twitter, Instagram):** @diskinsesi

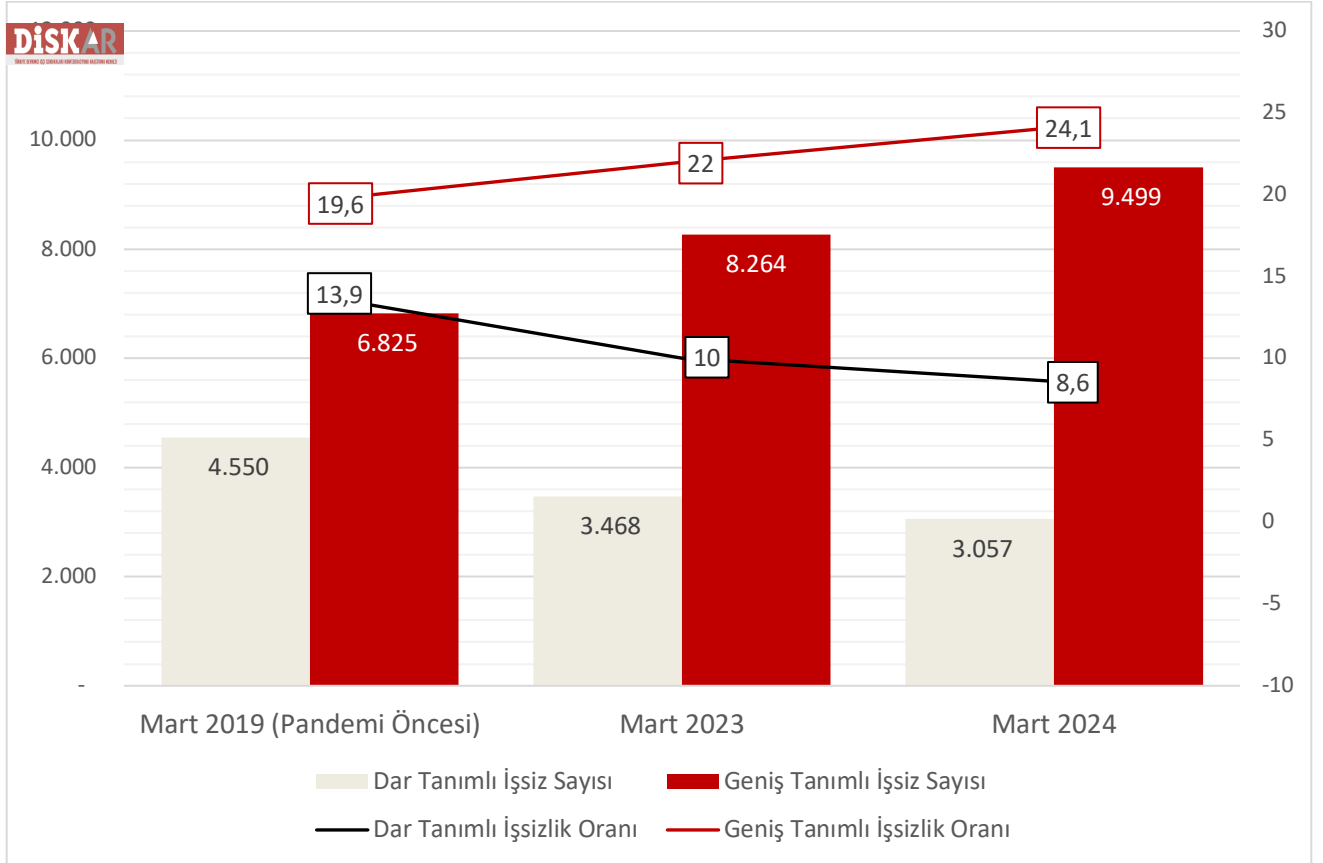
## ÖZET

## Geniş tanımlı işsiz sayısı son bir yılda 1,2 milyon kişi arttı!

- Geniş tanımlı işsiz sayısı 9,5 milyon!
- Zamana bağlı eksik istihdam bir yılda 948 bin kişi arttı!
- Geniş tanımlı işsizlik oranı yüzde 24,1!
- Geniş tanımlı kadın işsizliği yüzde 32,1!

TÜİK'in Mart 2024 Hanehalkı İşgücü Araştırması (HİA) sonuçları 10 Mayıs 2024'te yayımlandı. **Mevsim etkisinden arındırılmış dar tanımlı işsizlik oranı yüzde 8,6** mevsim etkisinden arındırılmış geniş tanımlı işsizlik oranı (âtil işgücü) ise **yüzde 24,1** seviyesinde gerçekleşti. TÜİK'e göre Türkiye genelinde 15 ve daha yukarı yaştaki kişilerde **dar tanımlı işsiz sayısı (mevsim etkisinden arındırılmış) 2024 Mart ayında 3 milyon 57 bin** oldu (Grafik 1).

**Grafik 1: Dar ve Geniş Tanımlı İşsiz Sayıları ile İşsizlik Oranları (Mart 2018-Mart 2023-Mart 2024) (Bin) (Yüzde)**



**Kaynak:** Türkiye İstatistik Kurumu (TÜİK), Hanehalkı İşgücü Araştırması, Mart 2024. DİSK-AR tarafından hazırlanmıştır.

DİSK-AR tarafından TÜİK verilerinden yararlanarak yapılan hesaplama göre **mevsim etkisinden arındırılmış geniş tanımlı işsiz sayısı** ise **Mart 2024'te 9 milyon 499 bin kişi** olarak gerçekleşti. TÜİK'e göre pandemi öncesinde, 2019 Mart'ta yüzde 13,9 olan dar tanımlı işsizlik Mart 2024'te yüzde 8,6

olarak gerçekleşti. Ancak aynı dönemde geniş tanımlı işsizlik oranı ise yüzde 19,6'dan yüzde 24,1'e yükseldi. Son 1 yılda geniş tanımlı işsiz sayısı 1 milyon 235 bin artarak 8,3 milyondan 9,5 milyona yükseldi (Grafik 1). Covid-19 salgını sonrası geniş tanımlı işsizlik oranı 4,5 puan, geniş tanımlı işsiz sayısı ise 2 milyon 674 bin kişi arttı.

**Açıklama:** TÜİK'in yeni seri aylık Hanehalkı İşgücü Araştırması (HİA) verilerinin istihdam konusunda detay içermemesi nedeniyle istihdama ilişkin değerlendirmelerimizi TÜİK'in üç aylık HİA verileri üzerinden üç ayda bir yapmaya başladık. O nedenle aylık raporlarımızda istihdam değerlendirmesine yer veremiyoruz.

## ZAMANA BAĞLI EKSİK İSTİHDAM BİR YILDA YAKLAŞIK 1 MİLYON KİŞİ ARTTI!

TÜİK tarafından yayımlanan HİA verilerine göre Mart 2024'te geniş tanımlı işsizlikte (âtil işgücü) artış devam etti. **Geniş tanımlı işsiz sayısı son bir yılda 1 milyon 235 bin, son 10 yılda (2014-2024 arası) ise 4 milyon 255 bin kişi arttı.** Böylece son 10 yılda geniş tanımlı işsiz sayısı 1,8 katına çıktı.

Mart 2014'te 5,2 milyon olan geniş tanımlı işsiz sayısı Mart 2023'te 8,3 milyon ve Mart 2024'te ise 9,5 milyon olarak gerçekleşti. **Geniş tanımlı işsiz sayısındaki artışın sebebi zamana bağlı eksik istihdam ve ümitsiz işsizler ile iş aramayıp çalışmaya hazır olanları, iş arayan ancak hemen çalışmaya başlayamayacak olanları kapsayan potansiyel işgücü sayısındaki artıştır.** Âtil işgücündeki yükselişin temel sebebi ise zamana bağlı eksik istihdam edilenlerin sayısında ciddi artıştır.

**Tablo 1: Dar ve Geniş Tanımlı İşsiz Sayıları ile İşsizlik Oranları  
(Mart 2014-Mart 2023-Mart 2024) (Bin) (Yüzde)**

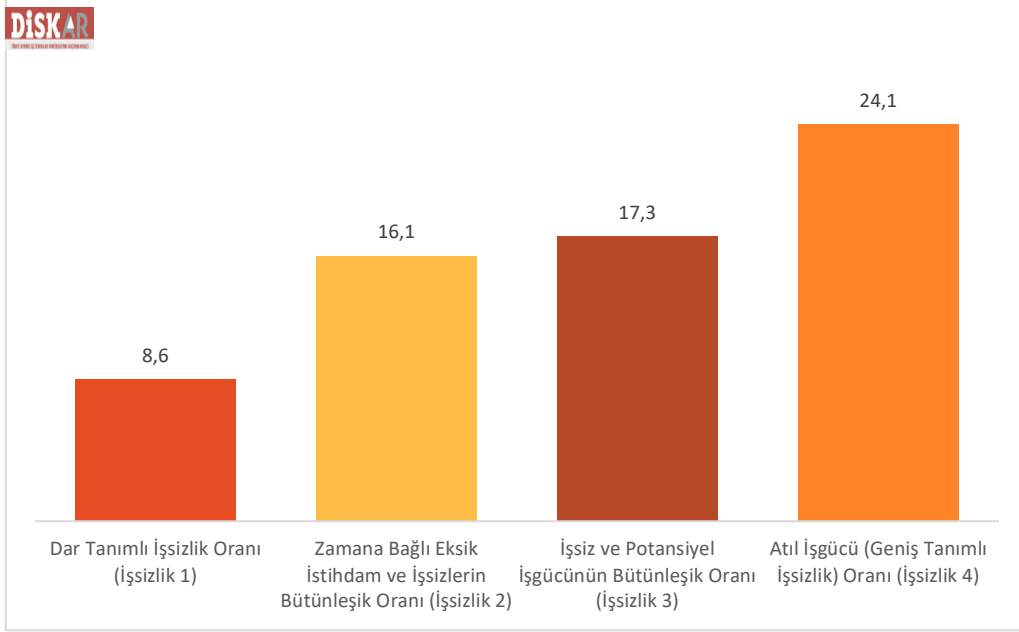
	MART 2014	MART 2023	MART 2024	10 YILLIK ARTIŞ	YILLIK ARTIŞ
<b>DAR TANIMLI İŞSİZ SAYISI</b>	2.691	3.468	3.057	366	-411
<b>ZAMANA BAĞLI EKSİK İSTİHDAM</b>	696	1.734	2.682	1.986	948
<b>POTANSİYEL İŞGÜCÜ</b>	1.857	3.062	3.760	1.903	698
<b>GENİŞ TANIMLI İŞSİZ SAYISI</b>	5.244	8.264	9.499	4.255	1.235

Kaynak: Türkiye İstatistik Kurumu (TÜİK), Hanehalkı İşgücü Araştırması, Mart 2024. DİSK-AR tarafından hazırlanmıştır.

Potansiyel işgücü sayısı son bir yılda 698 bin kişi artarak 3,1 milyondan 3,8 milyona yükseldi. Potansiyel işgücündeki artış on yıllık dönemde 1 milyon 903 bin kişi oldu. Zamana bağlı eksik istihdam kapsamındaki artış ise çok daha çarpıcı oldu. **Haftalık 45 saatten daha az çalışan ve imkanı olması durumunda daha çok çalışmayı isteyenleri kapsayan zamana bağlı eksik istihdam edilenlerin sayısı son bir yılda 1,7 milyondan 20,7 milyona yükselerek 948 bin kişi arttı.** Zamana bağlı eksik istihdam edilenlerin sayısı son on yılda ise 1 milyon 986 bin kişi arttı. **Zamana bağlı eksik istihdamdaki bu artışın sebebi yüksek enflasyon ile geçim zorluğu yaşayanların çalışma süresini artırarak daha fazla ücret elde etmek istemeleri olabilir.**

**GENİŞ TANIMLI İŞSİZLİK ORANI YÜZDE 24,1**

TÜİK'e göre dar tanımlı işsizlik düşerken öte tandan birçok işsizlik türü yükselmeye devam ediyor. Mart 2024 döneminde mevsim etkisinden arındırılmış (MEA) dar tanımlı işsizlik (işsizlik 1) yüzde 8,6 olarak açıklanırken zamana bağlı eksik istihdam ile işsizlerin bütünleşik oranı (işsizlik 2) yüzde 16,1; işsiz ve potansiyel işgücünün bütünleşik oranı (işsizlik 3) yüzde 17,3 ve **âtil işgücü oranı (işsizlik 4, geniş tanımlı işsizlik) ise yüzde 24,1** olarak açıklandı (Grafik 2).

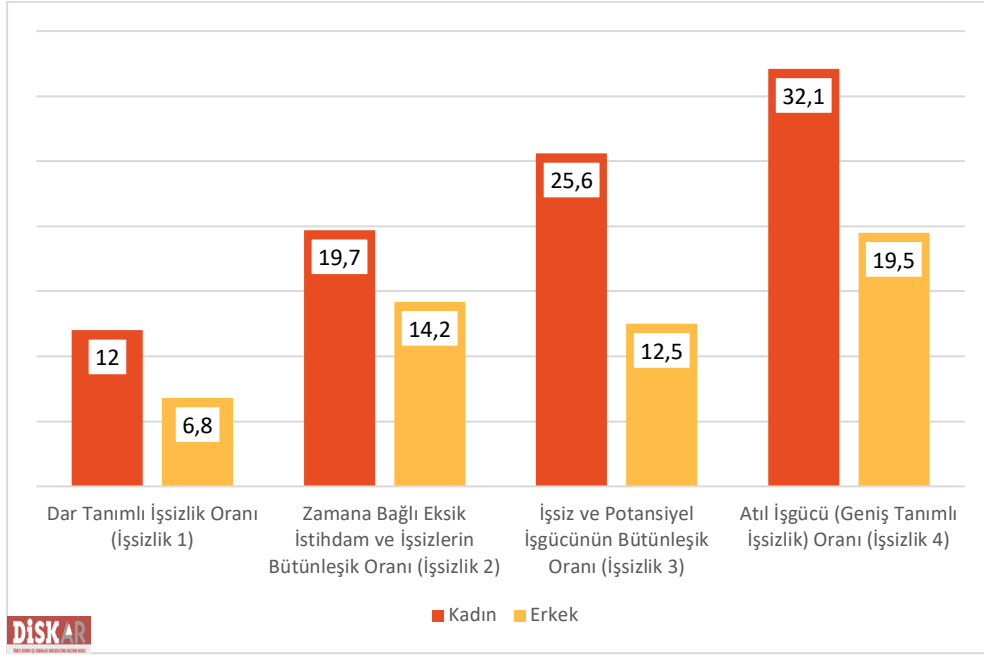
**Grafik 2: İşsizlik Oranları (Mevsim Etkisinden Arındırılmış) (Mart 2024) (Yüzde)**

**Kaynak:** Türkiye İstatistik Kurumu (TÜİK), Hanehalkı İşgücü Araştırması, Mart 2024. DİSK-AR tarafından hazırlanmıştır.

**GENİŞ TANIMLI KADIN İŞSİZLİĞİ YÜZDE 32,1**

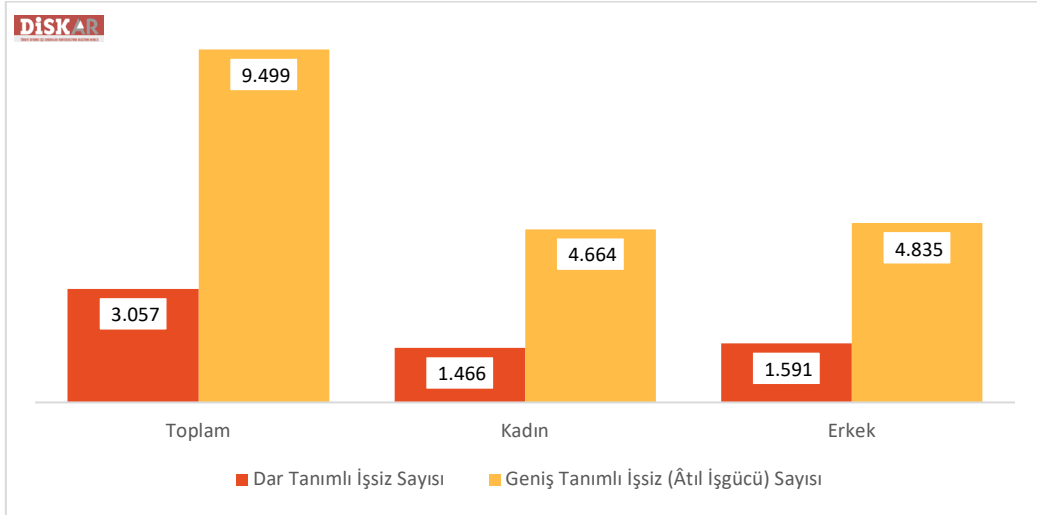
Kadın işsizliği önemli toplumsal cinsiyet eşitsizliği göstergesi olmaya devam ediyor. Kadınların istihdama erişimi önemli kısıtlılıklar içeriyor. Türkiye’de bir yandan kadınların istihdama katılma oranları erkeklere göre oldukça düşük seyrederken öte yandan Türkiye’de kadın işsizliği erkeklere kıyasla oldukça yüksek seyretmeye devam ediyor.

TÜİK tarafından açıklanan dört ayrı işsizlik türünde de kadın işsizliği erkek işsizliğinden oldukça yüksek seyrediyor. Mart 2024’te mevsim etkisinden arındırılmış dar tanımlı işsizlik oranı erkeklerde yüzde 6,8 iken kadınlarda yüzde 12 olarak gerçekleşti. Geniş tanımlı işsizlik (âtil işgücü) erkeklerde yüzde 19,5, kadınlarda ise yüzde 32,1 olarak hesaplandı (Grafik 3). Geniş tanımlı kadın işsizliği ile geniş tanımlı erkek işsizliği arasındaki fark 12 puandır.

**Grafik 3: Cinsiyete Göre Mevsim Etkisinden Arındırılmış İşsizlik Oranları (Mart 2024) (Yüzde)**

**Kaynak:** Türkiye İstatistik Kurumu (TÜİK), Hanehalkı İşgücü Araştırması, Mart 2024. DİSK-AR tarafından hazırlanmıştır.

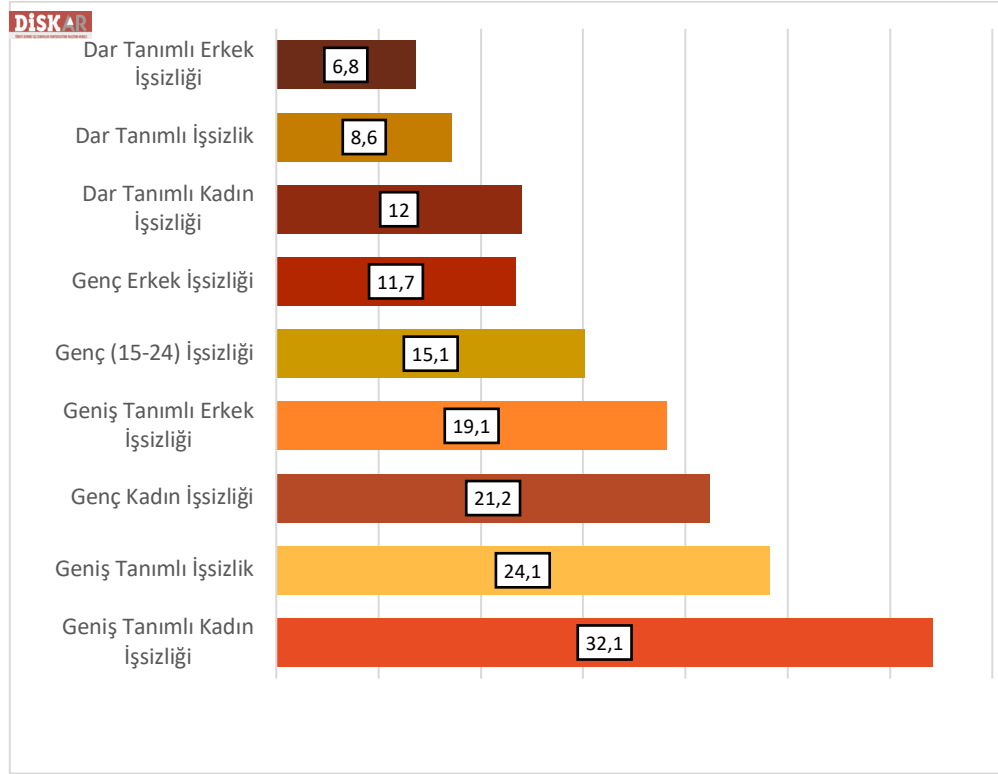
Mart 2024'te zamana bağlı eksik istihdam ve işsizlerin bütünleşik oranı erkeklerde yüzde 14,2 iken kadınlarda yüzde 19,7'dir. İşsiz ve potansiyel işgücünün bütünleşik oranı erkeklerde yüzde 12,5 iken kadınlarda yüzde 25,6'dır (Grafik 3).

**Grafik 4: Cinsiyete Göre İşsiz Sayıları (Dar ve Geniş Tanımlı) (Mart 2024) (Bin)**

**Kaynak:** Türkiye İstatistik Kurumu (TÜİK), Hanehalkı İşgücü Araştırması, Mart 2024. DİSK-AR tarafından hazırlanmıştır.

Mart 2024 itibarıyla kadınlarda mevsim etkisinden arındırılmış dar tanımlı işsiz sayısı 1 milyon 466 bin ve geniş tanımlı işsiz sayısı 4 milyon 664 bindir. Erkeklerde ise dar tanımlı işsiz sayısı 1 milyon 591 bin ve geniş tanımlı işsiz sayısı 4 milyon 835 bindir (Grafik 4).

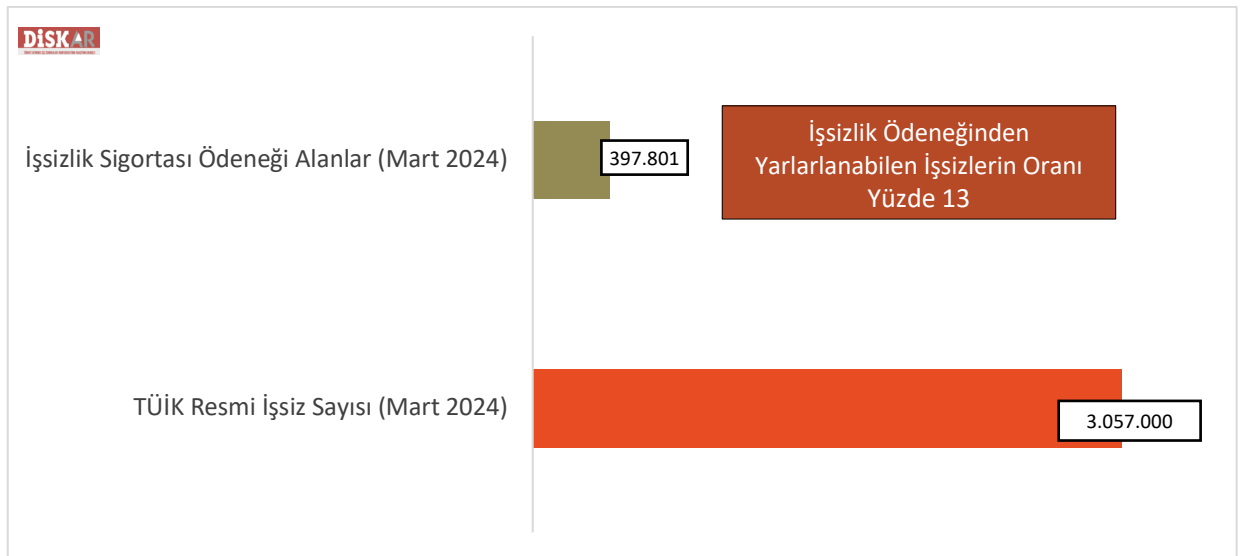
**Mart 2024'te mevsim etkisinden arındırılmış HİA verilerine göre işsizlik türlerinin en yüksek olduğu kategori yüzde 32,1 ile geniş tanımlı kadın işsizliği olmaya devam ediyor.** İkinci yüksek işsizlik kategorisi yüzde 24,1 ile geniş tanımlı işsizliktir. **Mart 2024'te** üçüncü en yüksek işsizlik kategorisi ise yüzde 21,2 ile genç kadın işsizliği oldu (Grafik 5).

**Grafik 5: İşsizlik Türleri (Mevsim Etkisinden Arındırılmış) (Mart 2024) (Yüzde)**

**Kaynak:** Türkiye İstatistik Kurumu (TÜİK), Hanehalkı İşgücü Araştırması, Mart 2024. DİSK-AR tarafından hazırlanmıştır.

**RESMİ İŞSİZLERİN YÜZDE 87'Sİ İŞSİZLİK ÖDENEĞİ ALAMIYOR!**

TÜİK'in resmi dar tanımlı işsizlerin ezici çoğunluğu işsizlik ödeneğinden yararlanamıyor. İşsizlik ödeneğinden yararlanma koşullarının ağır olması ve işsizlik sigortası kaynaklarının amacı dışında kullanılması sebebiyle işsizlerin büyük çoğunluğu işsizlik ödeneğinden yararlanamıyor.

**Grafik 6: İşsizlerden İşsizlik Ödeneği Almaya Hak Kazanabilenlerin Oranı (Mart 2024) (Bin)**

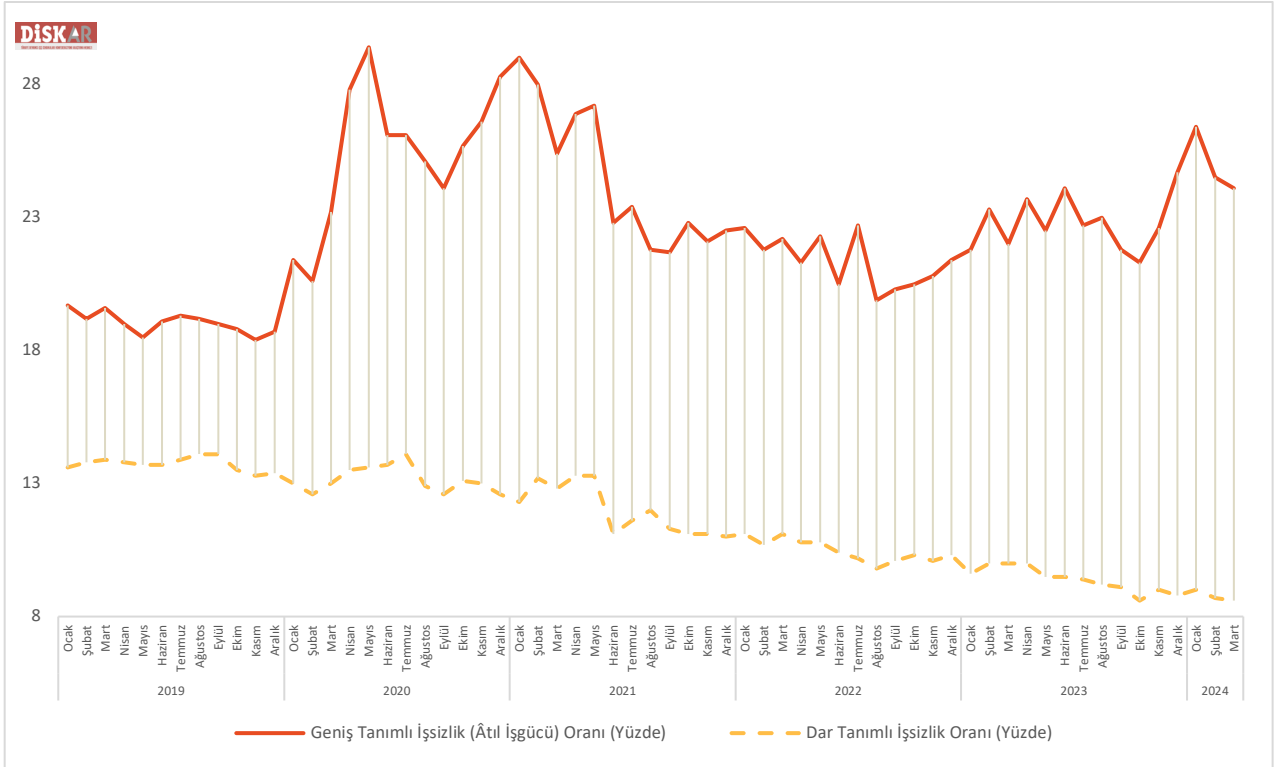
**Kaynak:** Türkiye İstatistik Kurumu (TÜİK), Hanehalkı İşgücü Araştırması, Mart 2024. İŞKUR, İşsizlik Sigortası Bülteni, Mart 2024. DİSK-AR tarafından hazırlanmıştır.

Mart 2024'te TÜİK toplam dar tanımlı işsiz sayısını 3 milyon 57 bin kişi olarak açıkladı. İŞKUR'un Mart 2024 İşsizlik Sigortası Bültenleri verilerine göre ise bu ayda işsizlik ödeneği alabilenlerin sayısı 397 bin civarındadır. Böylece Mart 2024'te resmi işsizlerin sadece yüzde 13'ü işsizlik ödeneği alabildi. 2,6 milyonu aşkın işsiz işsizlik ödeneğinden yoksun kaldı. Bu da işsizlerin yüzde 87'sinin işsizlik ödeneği alamadığı anlamına geliyor (Grafik 6).

### GENİŞ VE DAR TANIMLI İŞSİZLİK FARKI 15 PUANA YÜKSELDİ!

Geniş tanımlı işsizlik oranı ile dar tanımlı işsizlik oranı arasındaki puan farkı açılma eğilimini sürdürüyor. Zamana bağlı eksik istihdamda artış ve iş bulma ümidinin kaybedilmesine paralel olarak geniş tanımlı işsizlik oranı artıyor ve dar tanımlı işsizlik ile arasındaki makas açılıyor. Örneğin, Ocak 2019'da dar tanımlı işsizlik yüzde 13,6 iken geniş tanımlı işsizlik yüzde 19,7 olarak gerçekleşmişti. Bu dönemde geniş tanımlı işsizlik dar tanımlı işsizlikten 6,1 puan yüksekti.

**Grafik 7: Türkiye'de Dar ve Geniş Tanımlı İşsizlik Oranları (Ocak 2019-Mart 2024) (Yüzde)**



**Kaynak:** Türkiye İstatistik Kurumu (TÜİK), Hanehalkı İşgücü Araştırması, Mart 2024. DİSK-AR tarafından hazırlanmıştır.

Mart 2024'te ise dar tanımlı işsizlik yüzde 8,6 iken geniş tanımlı işsizlik yüzde 24,1 olarak gerçekleşti (Grafik 7). Dar ve geniş işsizlik arasındaki fark bu dönemde 15 puan oldu. **Dar ve geniş işsizlik arasındaki makasın bu denli açılmasının en önemli nedeni zamana bağlı eksik istihdam sayısı, ümidini kaybedenlerin, iş aramayıp çalışmaya hazır olanların ve iş arayıp işbaşı yapamayacak olanların sayısındaki artıştır. Böylece dar tanımlı işsizlik sınırlı kalırken geniş tanımlı işsizlik arasındaki fark açılmaktadır.**



# AYRINTILI İŞSİZLİK VERİLERİ

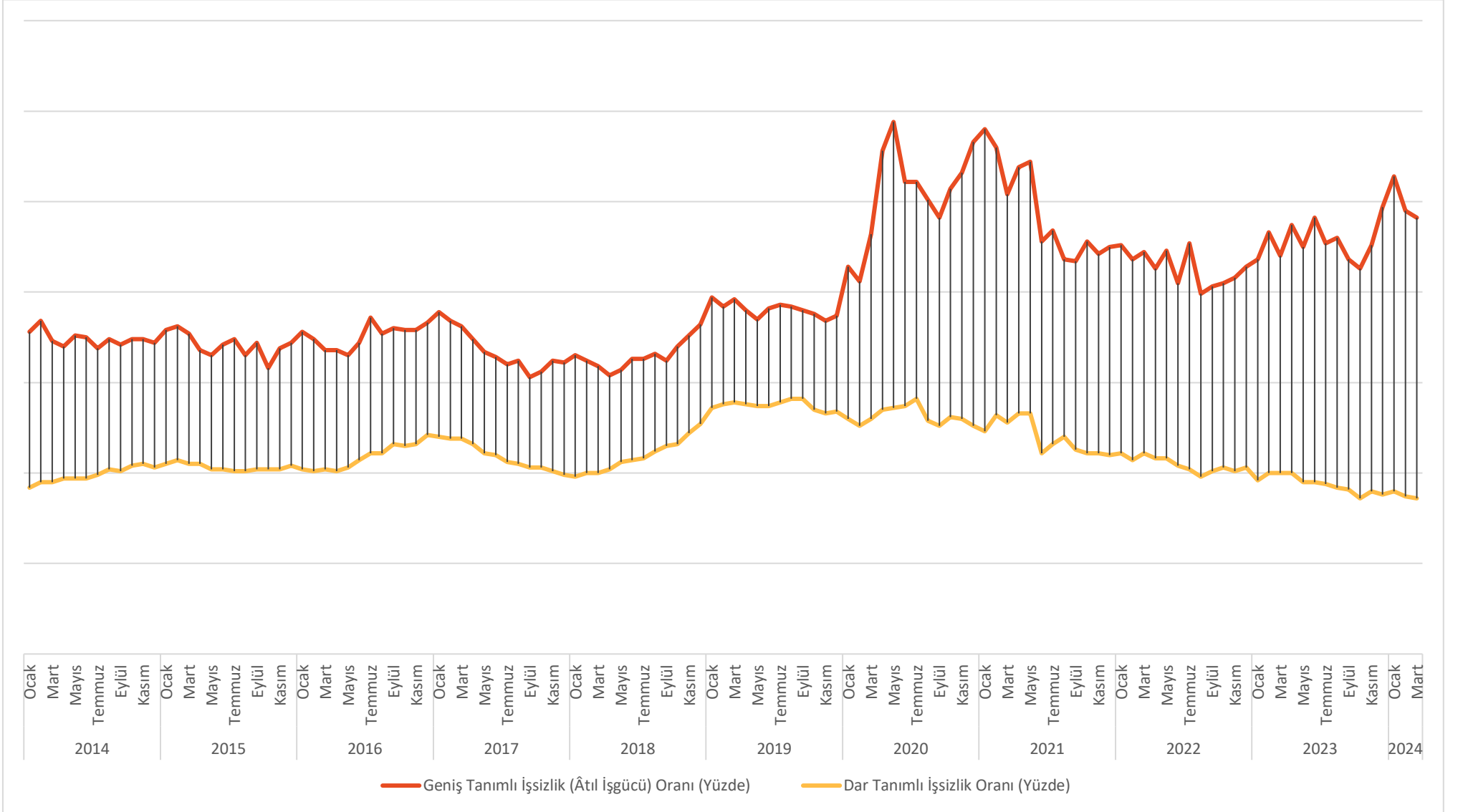
Ek-Tablo 1: İşsizlik Türleri ve Oranları (Mevsim Etkisinden Arındırılmış) (2014 Ocak-2024 Mart) (Bin) (Yüzde)

		Dar Tanımlı İşsizlik Oranı (Yüzde)	Dar Tanımlı İşsiz Sayısı (Bin)	Zamana Bağlı Eksik İstihdam ve İşsizlerin Bütünleşik Oranı (Yüzde)	Zamana Bağlı Eksik İstihdam (Bin)	Potansiyel İşgücünün ve İşsizlerin Bütünleşik Oranı (Yüzde)	Potansiyel İşgücü (Bin)	Âtıl İşgücü (Geniş Tanımlı İşsizlik) Oranı (Yüzde)	Âtıl İşgücü (Geniş Tanımlı İşsiz Sayısı) (Bin)
<b>2014</b>	Ocak	9,2	2.581	11,7	697	15,4	2.049	17,8	5.327
	Şubat	9,5	2.676	12,0	688	16,1	2.190	18,4	5.554
	Mart	9,5	2.691	11,9	696	15,0	1.857	17,3	5.244
	Nisan	9,7	2.761	11,9	633	14,9	1.749	17	5.143
	Mayıs	9,7	2.758	12,0	653	15,4	1.914	17,6	5.324
	Haziran	9,7	2.791	11,6	560	15,7	2.069	17,5	5.421
	Temmuz	9,9	2.812	11,4	442	15,4	1.872	16,9	5.125
	Ağustos	10,2	2.904	11,9	470	15,8	1.871	17,4	5.245
	Eylül	10,1	2.923	12,0	561	15,3	1.794	17,1	5.279
	Ekim	10,4	3.021	12,1	478	15,9	1.875	17,4	5.374
	Kasım	10,5	3.031	12,4	545	15,6	1.739	17,4	5.315
	Aralık	10,3	3.009	12,1	514	15,6	1.816	17,2	5.338
<b>2015</b>	Ocak	10,5	3.059	12,4	568	16,1	1.967	17,9	5.594
	Şubat	10,7	3.115	12,5	527	16,4	1.990	18,1	5.632
	Mart	10,5	3.066	12,2	506	16,1	1.964	17,7	5.536
	Nisan	10,5	3.085	12,1	472	15,3	1.667	16,8	5.224
	Mayıs	10,2	2.986	11,7	448	15,0	1.667	16,5	5.101
	Haziran	10,2	3.024	11,8	483	15,5	1.873	17,1	5.380
	Temmuz	10,1	2.988	11,6	445	16,0	2.080	17,4	5.514
	Ağustos	10,1	2.998	11,5	406	15,2	1.771	16,5	5.175
	Eylül	10,2	3.039	11,8	473	15,7	1.938	17,2	5.449
	Ekim	10,2	3.046	11,1	284	14,9	1.673	15,8	5.002
	Kasım	10,2	3.061	11,4	351	15,7	1.944	16,9	5.356
	Aralık	10,4	3.101	12,0	493	15,6	1.861	17,2	5.455
<b>2016</b>	Ocak	10,2	3.078	12,0	542	16,2	2.158	17,8	5.778
	Şubat	10,1	3.030	11,6	437	16,0	2.086	17,4	5.553
	Mart	10,2	3.061	11,6	412	15,5	1.869	16,8	5.343
	Nisan	10,1	3.071	11,9	538	15,1	1.776	16,8	5.385
	Mayıs	10,3	3.135	11,7	417	15,2	1.744	16,5	5.296
	Haziran	10,7	3.239	11,8	342	16,1	1.963	17,2	5.543
	Temmuz	11,1	3.370	12,2	333	17,5	2.354	18,6	6.058
	Ağustos	11,1	3.411	12,5	417	16,4	1.927	17,7	5.754
	Eylül	11,6	3.537	12,9	403	16,7	1.876	18	5.816
	Ekim	11,5	3.560	13,1	485	16,4	1.800	17,9	5.845
	Kasım	11,6	3.603	13,3	516	16,3	1.727	17,9	5.846
	Aralık	12,1	3.741	13,5	444	16,9	1.802	18,3	5.987
<b>2017</b>	Ocak	12	3.723	13,5	468	17,5	2.072	18,9	6.262
	Şubat	11,9	3.703	13,3	451	17,1	1.976	18,4	6.131
	Mart	11,9	3.692	13,3	431	16,8	1.823	18,1	5.946
	Nisan	11,6	3.616	12,9	421	16,2	1.734	17,4	5.771
	Mayıs	11,1	3.490	12,4	424	15,4	1.621	16,7	5.536
	Haziran	11	3.432	11,9	286	15,6	1.708	16,4	5.425
	Temmuz	10,6	3.367	11,5	272	15,1	1.662	16	5.301
	Ağustos	10,5	3.340	11,5	309	15,3	1.788	16,2	5.437
	Eylül	10,3	3.253	11,2	289	14,4	1.521	15,3	5.063
	Ekim	10,3	3.267	11,5	397	14,5	1.582	15,6	5.246
	Kasım	10,1	3.224	11,2	348	15,2	1.914	16,2	5.486
	Aralık	9,9	3.157	11,1	378	14,9	1.867	16,1	5.402
<b>2018</b>	Ocak	9,8	3.141	11,5	530	15,0	1.938	16,5	5.609
	Şubat	10	3.175	11,3	423	15,0	1.883	16,2	5.481
	Mart	10	3.179	11,2	391	14,7	1.766	15,9	5.336
	Nisan	10,2	3.277	11,4	378	14,2	1.487	15,4	5.142

	Mayıs	10,6	3.418	11,7	350	14,6	1.504	15,7	5.272
	Haziran	10,7	3.444	11,6	284	15,4	1.779	16,3	5.506
	Temmuz	10,8	3.506	11,8	325	15,3	1.726	16,3	5.557
	Ağustos	11,2	3.613	12,3	364	15,6	1.695	16,6	5.672
	Eylül	11,5	3.729	12,4	300	15,3	1.467	16,2	5.497
	Ekim	11,6	3.754	12,9	417	15,8	1.609	17	5.780
	Kasım	12,2	3.942	13,4	389	16,5	1.666	17,6	5.998
	Aralık	12,7	4.129	13,9	375	17,1	1.703	18,2	6.207
<b>2019</b>	Ocak	13,0	4.361	14,7	360	18,7	2.023	19,7	6.745
	Şubat	12,6	4.483	15,1	413	18,0	1.651	19,2	6.547
	Mart	13,0	4.550	15,2	443	18,4	1.831	19,6	6.825
	Nisan	13,5	4.458	14,9	366	18,0	1.670	19	6.494
	Mayıs	13,6	4.473	14,5	265	17,7	1.593	18,5	6.331
	Haziran	13,7	4.475	14,7	312	18,3	1.817	19,1	6.605
	Temmuz	14,2	4.514	14,9	332	18,3	1.760	19,3	6.606
	Ağustos	12,9	4.563	14,9	273	18,5	1.769	19,2	6.605
	Eylül	12,6	4.586	15,2	354	17,9	1.500	19	6.440
	Ekim	13,1	4.370	14,4	298	17,9	1.744	18,8	6.412
	Kasım	13,0	4.324	14,3	335	17,4	1.628	18,4	6.286
	Aralık	12,6	4.352	14,5	368	17,6	1.672	18,7	6.392
<b>2020</b>	Ocak	13	4.152	15,6	828	19,0	2.362	21,4	7.342
	Şubat	12,6	4.017	14,9	742	18,5	2.321	20,6	7.080
	Mart	13	3.924	16,0	921	20,4	2.831	23,2	7.677
	Nisan	13,5	3.908	18,3	1.400	23,5	3.802	27,8	9.109
	Mayıs	13,6	4.029	19,3	1.687	24,4	4.230	29,4	9.946
	Haziran	13,7	4.180	17,4	1.143	22,7	3.577	26,1	8.900
	Temmuz	14,2	4.312	18,2	1.230	22,4	3.234	26,1	8.776
	Ağustos	12,9	3.999	16,9	1.233	21,5	3.385	25,1	8.617
	Eylül	12,6	3.915	15,9	1.028	21,2	3.395	24,1	8.338
	Ekim	13,1	4.070	17,4	1.337	21,9	3.503	25,7	8.910
	Kasım	13,1	4.064	17,1	1.251	23,1	4.051	26,6	9.366
	Aralık	12,6	3.917	17,8	1.603	23,8	4.545	28,3	10.064
<b>2021</b>	Ocak	12,3	3.930	19,7	2.350	22,5	4.185	29	10.465
	Şubat	13,2	4.200	19,6	2.043	22,3	3.737	28	9.980
	Mart	12,8	4.178	17,9	1.656	20,9	3.330	25,4	9.164
	Nisan	13,3	4.349	19,4	1.986	21,4	3.357	26,9	9.692
	Mayıs	13,3	4.289	19,3	1.943	21,7	3.472	27,2	9.704
	Haziran	11,1	3.555	15	1.266	19,2	3.238	22,8	8.059
	Temmuz	11,6	3.778	16	1.421	19,4	3.134	23,4	8.332
		12	3.933	15,1	1.036	18,9	2.819	21,8	7.787
	Eylül	11,3	3.762	15	1.229	18,3	2.849	21,7	7.840
	Ekim	11,1	3.713	15,6	1.488	18,7	3.101	22,8	8.302
	Kasım	11,1	3.715	15,4	1.417	18,2	2.873	22,1	8.005
	Aralık	11	3.709	15,2	1.419	18,6	3.152	22,5	8.280
<b>2022</b>	Ocak	11,1	3.764	15,4	1.443	18,7	3.147	22,6	8.354
	Şubat	10,7	3.584	14,7	1.352	18,1	3.044	21,8	7.980
	Mart	11,1	3.753	15,3	1.434	18,4	3.045	22,2	8.231
	Nisan	10,8	3.700	14,3	1.194	18,1	3.045	21,3	7.939
	Mayıs	10,8	3.746	15,9	1.757	17,6	2.847	22,3	8.350
	Haziran	10,4	3.555	14	1.248	17,2	2.833	20,5	7.636
	Temmuz	10,2	3.467	15,3	1.709	18,1	3.243	22,7	8.419
	Ağustos	9,8	3.376	13,5	1.266	16,5	2.752	19,9	7.394
	Eylül	10,1	3.476	14	1.340	16,7	2.724	20,3	7.540
	Ekim	10,3	3.578	14,4	1.416	16,7	2.657	20,5	7.651
	Kasım	10,1	3.554	14,3	1.460	16,9	2.854	20,8	7.869
	Aralık	10,3	3.586	14,9	1.621	17,2	2.929	21,4	8.136
<b>2023</b>	Ocak	9,6	3.376	15,2	1.958	16,7	2.982	21,8	8.316
	Şubat	10	3.457	16	2.097	17,7	3.266	23,3	8.820
	Mart	10	3.468	15	1.734	17,3	3.062	22	8.264
	Nisan	10	3.519	16,9	2.422	17	3.098	23,7	9.039
	Mayıs	9,5	3.321	15,8	2.214	16,7	3.037	22,5	8.572
	Haziran	9,5	3.310	16,5	2.410	17,9	3.527	24,1	9.247

	Temmuz	9,4	3.270	14,7	1.861	17,8	3.581	22,7	8.712
	Ağustos	9,2	3.210	15,2	2.097	17,5	3.515	23,0	8.822
	Eylül	9,1	3.164	14,7	1.953	16,7	3.180	21,8	8.297
	Ekim	8,6	2.999	13,8	1.818	16,6	3.352	21,3	8.168
	Kasım	9	3.124	14,8	2.031	17,3	3.509	22,6	8.664
	Aralık	8,8	3.101	16,3	2.639	17,9	3.900	24,7	9.640
<b>2024</b>	Ocak	9	3.182	18,1	3.238	18,2	4.002	26,4	10.422
	Şubat	8,7	3.076	16,3	2.714	17,6	3.855	24,5	9.645
	Mart	8,6	3.057	16,1	2.682	17,3	3.760	24,1	9.499

Ek Grafik 1: Mevsim Etkisinden Arındırılmış Dar Tanımlı ve Geniş Tanımlı (Âtıl İşgücü) İşsizlik Oranları (2014 Ocak-2024 Mart) (Yüzde)



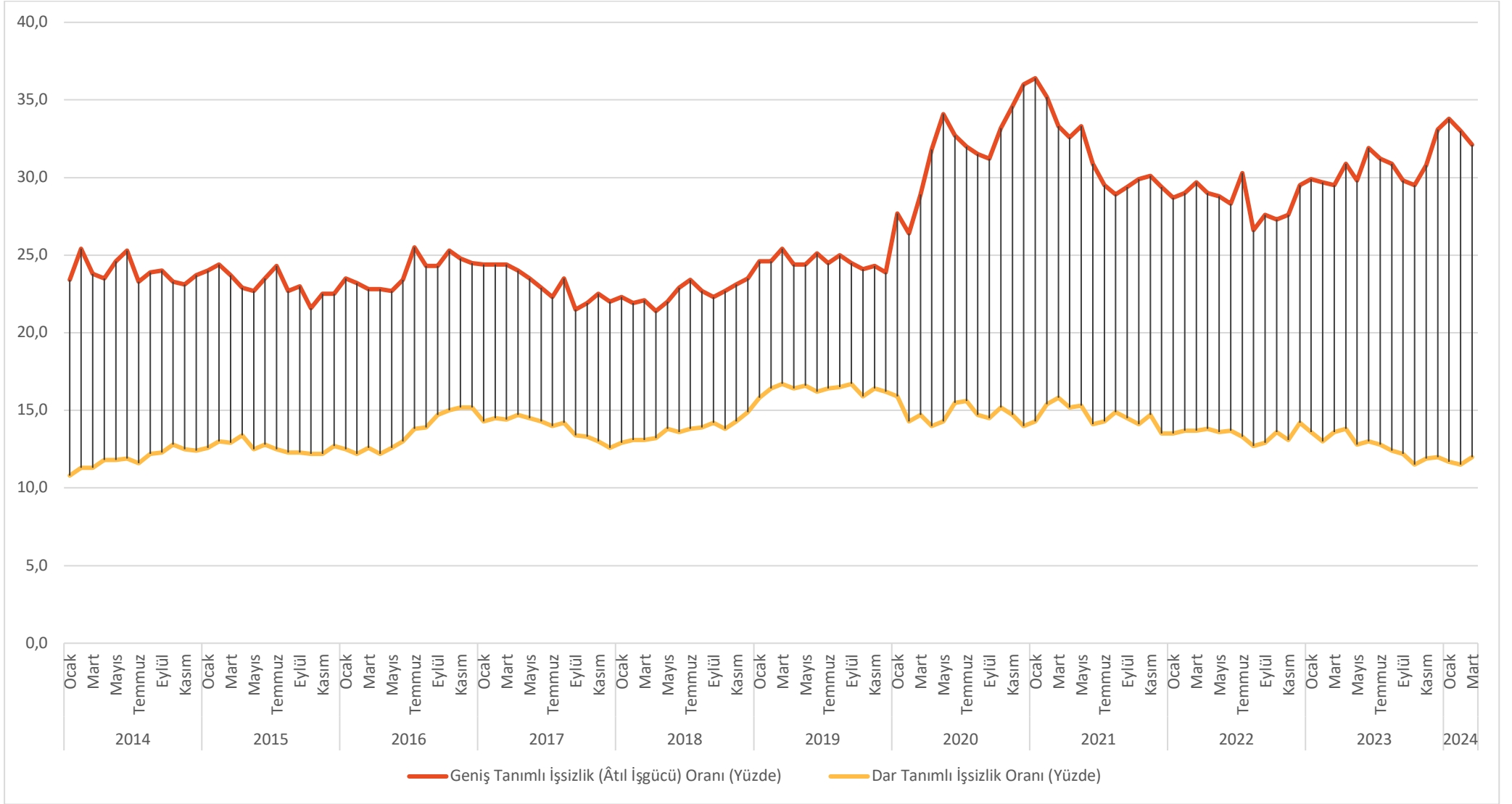
**Kaynak:** Türkiye İstatistik Kurumu (TÜİK), Hanehalkı İşgücü Araştırması, Mart 2024. DİSK-AR tarafından hazırlanmıştır.

Ek Tablo 2: Kadın İşsizlik Türleri ve Oranları (Mevsim Etkilerinden Arındırılmış) (2014 Ocak-2024 Mart) (Bin) (Yüzde)

		Dar Tanımlı (Standart) İşsizlik Oranı (Yüzde)	Dar Tanımlı (Standart) İşsiz Sayısı (Bin)	Zamana Bağlı Eksik İstihdam ve İşsizlerin Bütünleşik Oranı (Yüzde)	Zamana Bağlı Eksik İstihdam (Bin)	Potansiyel İşgücününün ve İşsizlerin Bütünleşik Oranı	Potansiyel İşgücü (Bin)	Âtıl İşgücü (Geniş Tanımlı İşsizlik) Oranı (Yüzde)	Âtıl İşgücü (Geniş Tanımlı İşsiz Sayısı) (Bin)
<b>2014</b>	Ocak	10,8	900	12,9	173	21,5	1.132	23,4	2.205
	Şubat	11,3	949	14	224	23,1	1.283	25,4	2.456
	Mart	11,3	963	13,7	202	21,6	1.115	23,8	2.281
	Nisan	11,8	1.011	14,2	207	21,4	1.050	23,5	2.268
	Mayıs	11,8	1.013	14,3	219	22,3	1.169	24,6	2.401
	Haziran	11,9	1.029	13,6	145	23,8	1.346	25,3	2.520
	Temmuz	11,6	993	12,9	109	22,1	1.149	23,3	2.252
	Ağustos	12,2	1.049	14	155	22,4	1.130	23,9	2.334
	Eylül	12,3	1.060	14,2	168	22,3	1.118	24,0	2.346
	Ekim	12,8	1.132	14,3	128	22,0	1.034	23,3	2.294
	Kasım	12,5	1.106	14,3	159	21,5	1.014	23,1	2.279
	Aralık	12,4	1.104	14,1	153	22,2	1.125	23,7	2.383
<b>2015</b>	Ocak	12,6	1.120	14,3	155	22,5	1.142	24,0	2.417
	Şubat	13,0	1.166	14,8	163	22,8	1.141	24,4	2.469
	Mart	12,9	1.163	14,6	153	22,2	1.076	23,7	2.392
	Nisan	13,4	1.216	14,9	139	21,5	942	22,9	2.298
	Mayıs	12,5	1.137	14,1	150	21,3	1.025	22,7	2.312
	Haziran	12,8	1.181	14,3	135	22,1	1.095	23,5	2.411
	Temmuz	12,5	1.140	14,1	146	22,9	1.231	24,3	2.518
	Ağustos	12,3	1.133	13,8	140	21,4	1.071	22,7	2.344
	Eylül	12,3	1.140	13,4	99	22,0	1.146	23,0	2.385
	Ekim	12,2	1.139	13,2	89	20,7	993	21,6	2.221
	Kasım	12,2	1.146	13,2	95	21,6	1.129	22,5	2.371
	Aralık	12,7	1.204	14,1	134	21,2	1.024	22,5	2.362
<b>2016</b>	Ocak	12,5	1.180	14,2	159	22,0	1.146	23,5	2.485
	Şubat	12,2	1.143	13,7	137	21,8	1.143	23,2	2.424
	Mart	12,6	1.188	13,8	109	21,8	1.101	22,8	2.398
	Nisan	12,2	1.143	13,8	154	21,3	1.091	22,8	2.387
	Mayıs	12,6	1.199	13,9	123	21,6	1.090	22,7	2.412
	Haziran	13,0	1.238	14,2	116	22,3	1.144	23,4	2.499
	Temmuz	13,8	1.327	14,8	95	24,7	1.390	25,5	2.812
	Ağustos	13,9	1.344	15,2	121	23,2	1.162	24,3	2.628
	Eylül	14,7	1.427	16	131	23,1	1.070	24,3	2.629
	Ekim	15,0	1.477	17,1	206	23,4	1.078	25,3	2.760
	Kasım	15,2	1.500	16,9	170	23,3	1.046	24,8	2.716
	Aralık	15,2	1.513	16,5	132	23,3	1.056	24,5	2.701
<b>2017</b>	Ocak	14,3	1.422	15,7	136	23,2	1.146	24,4	2.703
	Şubat	14,5	1.441	15,8	133	23,1	1.119	24,4	2.693
	Mart	14,4	1.439	16	156	23,1	1.123	24,4	2.718
	Nisan	14,7	1.468	16	129	22,9	1.060	24,0	2.657
	Mayıs	14,5	1.450	15,8	127	22,3	998	23,5	2.575
	Haziran	14,3	1.436	15,1	78	22,2	1.015	22,9	2.529
	Temmuz	14,0	1.406	14,8	83	21,6	979	22,3	2.468
	Ağustos	14,2	1.446	15,2	103	22,6	1.108	23,5	2.658
	Eylül	13,4	1.364	14,5	110	20,5	906	21,5	2.381
	Ekim	13,3	1.370	14,7	139	20,6	938	21,9	2.448
	Kasım	13,0	1.338	13,9	97	21,6	1.139	22,5	2.574
	Aralık	12,6	1.311	14	143	20,7	1.058	22,0	2.513
<b>2018</b>	Ocak	12,9	1.337	14,3	141	21,0	1.056	22,3	2.534
	Şubat	13,1	1.352	14,1	109	20,9	1.028	21,9	2.489
	Mart	13,1	1.354	14	97	21,2	1.070	22,1	2.521
	Nisan	13,2	1.376	14,3	116	20,4	946	21,4	2.438
	Mayıs	13,8	1.443	15	129	20,9	944	22,0	2.516
	Haziran	13,6	1.423	14,5	90	22,1	1.133	22,9	2.646

	Temmuz	13,8	1.446	14,8	106	22,4	1.164	23,4	2.716
	Ağustos	13,9	1.459	15	112	21,7	1.039	22,7	2.610
	Eylül	14,2	1.498	15,1	95	21,5	981	22,3	2.573
	Ekim	13,8	1.443	15	125	21,7	1.054	22,7	2.622
	Kasım	14,3	1.500	15,3	104	22,2	1.064	23,1	2.668
	Aralık	14,9	1.573	16,2	138	22,2	991	23,5	2.702
<b>2019</b>	Ocak	15,8	1.681	16,9	114	23,6	1.081	24,6	2.877
	Şubat	16,4	1.755	17,4	108	23,7	1.025	24,6	2.888
	Mart	16,7	1.799	17,6	98	24,6	1.130	25,4	3.026
	Nisan	16,4	1.764	17,2	86	23,6	1.014	24,4	2.865
	Mayıs	16,6	1.783	17,1	57	23,9	1.036	24,4	2.876
	Haziran	16,2	1.727	17,2	102	24,3	1.132	25,1	2.961
	Temmuz	16,4	1.751	17,2	87	23,8	1.039	24,5	2.877
	Ağustos	16,5	1.753	17,1	65	24,4	1.112	25,0	2.929
	Eylül	16,7	1.785	17,8	119	23,5	952	24,5	2.856
	Ekim	15,9	1.691	16,8	98	23,3	1.030	24,1	2.819
	Kasım	16,4	1.757	17,1	77	23,6	1.013	24,3	2.846
	Aralık	16,2	1.723	16,9	73	23,3	982	23,9	2.779
<b>2020</b>	Ocak	15,9	1.657	18,1	235	25,7	1.366	27,7	3.258
	Şubat	14,4	1.483	16,6	231	24,4	1.370	26,4	3.084
	Mart	14,7	1.388	17,5	260	26,5	1.506	28,9	3.154
	Nisan	14,0	1.278	18,3	389	28,2	1.817	31,8	3.483
	Mayıs	14,3	1.335	19,0	431	30,3	2.146	34,1	3.912
	Haziran	15,5	1.496	18,9	329	29,9	1.985	32,7	3.811
	Temmuz	15,6	1.536	18,9	324	29,3	1.907	32,0	3.767
	Ağustos	14,7	1.457	17,9	316	28,8	1.960	31,5	3.733
	Eylül	14,5	1.422	17,4	285	28,8	1.970	31,2	3.677
	Ekim	15,1	1.466	19,2	396	29,9	2.045	33,2	3.907
	Kasım	14,7	1.410	18,6	369	31,5	2.339	34,6	4.118
	Aralık	14,0	1.361	18,2	407	32,7	2.699	36,0	4.468
<b>2021</b>	Ocak	14,3	1.443	21,4	713	30,7	2.382	36,4	4.538
	Şubat	15,4	1.584	21,7	650	30,0	2.150	35,2	4.384
	Mart	15,8	1.613	20,4	471	29,4	1.970	33,3	4.055
	Nisan	15,2	1.596	20,8	591	27,8	1.838	32,6	4.025
	Mayıs	15,3	1.557	20,3	506	29,2	1.993	33,3	4.057
	Haziran	14,1	1.452	17,9	387	27,7	1.928	30,9	3.767
	Temmuz	14,3	1.533	17,9	380	26,5	1.768	29,5	3.681
	Ağustos	14,9	1.599	17,6	284	26,7	1.716	28,9	3.599
	Eylül	14,5	1.585	17,9	365	26,5	1.771	29,4	3.721
	Ekim	14,1	1.548	17,9	420	26,6	1.876	29,9	3.844
	Kasım	14,7	1.601	19,1	485	26,2	1.708	30,1	3.794
	Aralık	13,5	1.498	17,5	447	26	1.880	29,4	3.824
<b>2022</b>	Ocak	13,5	1.514	17,5	446	25,3	1.767	28,7	3.728
	Şubat	13,7	1.529	17,7	441	25,6	1.775	29	3.745
	Mart	13,7	1.509	18	472	26	1.828	29,7	3.809
	Nisan	13,8	1.563	17,8	454	25,5	1.781	29	3.798
	Mayıs	13,6	1.567	18	509	25	1.755	28,8	3.831
	Haziran	13,7	1.568	17,4	426	25,1	1.746	28,3	3.740
	Temmuz	13,3	1.492	17,7	489	26,6	2.024	30,3	4.005
	Ağustos	12,7	1.456	15,9	374	23,8	1.684	26,6	3.514
	Eylül	12,9	1.494	16,9	457	24,2	1.716	27,6	3.667
	Ekim	13,6	1.595	17,5	451	23,9	1.576	27,3	3.622
	Kasım	13,1	1.567	17	471	24,2	1.760	27,6	3.798
	Aralık	14,2	1.689	19,2	593	25,2	1.746	29,5	4.028
<b>2023</b>	Ocak	13,6	1.612	19	637	25,2	1.832	29,9	4.081
	Şubat	13	1.540	18,5	654	25	1.899	29,7	4.093
	Mart	13,6	1.580	19	632	24,7	1.721	29,5	3.934
	Nisan	13,8	1.648	20,3	778	25,3	1.842	30,9	4.268
	Mayıs	12,8	1.527	19,1	744	24,4	1.818	29,8	4.090
	Haziran	13	1.525	19,3	738	26,6	2.172	31,9	4.435
	Temmuz	12,8	1.511	18,5	677	26,4	2.190	31,2	4.378
	Ağustos	12,4	1.480	18,4	708	25,9	2.160	30,9	4.348

	Eylül	12,2	1.441	17,7	644	25,2	2.043	29,8	4.128
	Ekim	11,5	1.360	17,2	680	24,6	2.065	29,5	4.105
	Kasım	11,9	1.401	18,1	733	25,5	2.156	30,8	4.290
	Aralık	12	1.446	19,6	916	26,8	2.437	33,1	4.799
<b>2024</b>	Ocak	11,7	1.426	20,9	1.120	26,1	2.372	33,8	4.918
	Şubat	11,5	1.394	19,6	992	26,2	2.432	33	4.818
	Mart	12	1.466	19,7	950	25,6	2.249	32,1	4.664

**Ek Grafik 2: Kadın İşsizlik Oranları, Mevsim Etkisinden Arındırılmış Dar Tanımlı ve Geniş Tanımlı (Âtıl İşgücü) (2014 Ocak-2024 Mart) (Yüzde)**

**Kaynak:** Türkiye İstatistik Kurumu (TÜİK), Hanehalkı İşgücü Araştırması, Mart 2024. DİSK-AR tarafından hazırlanmıştır.



**İŞSİZLİKLE MÜCADELE ÖNERİLERİ**

- “Herkesin çalışması için, herkesin daha az çalışması” ilkesi doğrultusunda haftalık çalışma süresi gelir kaybı olmaksızın 37,5 saate, fazla mesailer için uygulanan yıllık 270 saat sınırı, 90 saate düşürülmelidir.
- Uluslararası Çalışma Örgütü’nün (ILO) “insana yaraşır iş” yaklaşımı temelinde herkese güvenceli ve nitelikli işler sağlanmalıdır.
- İş Yasasının 25/II. Maddesi yeniden düzenlenmeli ve keyfi işten çıkarmalar sona ermelidir.
- İşsizlik sigortası ödeneğinden yararlanma koşulları ve ödenek miktarı iyileştirilmelidir.
- İşsizlik Sigortası Fonu’nun amaç dışı kullanımına son verilmelidir. Fon’dan işverenlere dönük teşvik ve destekler sona erdirilmelidir.
- İstihdam artışlarında kamunun payı dikkate değerdir. Kamu istihdamının artırılması, kamuda eğreti ve güvencesiz çalışma biçimleri yerine, kadrolu ve güvenceli istihdam artışının sağlanması yaşamsal önemdedir. Kamu girişimciliği ve hizmetleri istihdam yaratacak şekilde yeniden ele alınmalı ve kamuda personel açığı derhal kapatılmalıdır.
- İşbaşında eğitim adı altında çırak, stajyer, kursiyerlerin ve bursiyerlerin ucuz işgücü deposu olarak kullanılması uygulamasına son verilmelidir.
- Uluslararası çalışma normları doğrultusunda herkese en az bir ay ücretli yıllık izin hakkı tanınmalıdır.
- Sendikal hak ve özgürlüklerin kullanımı güvence altına alınmalı, sendikal barajlar kaldırılmalı, herkesin sendika hakkını özgürce kullanabilmesi için gerekli yasal düzenlemeler yapılmalıdır.
- Kadın istihdamının artırılması ve işsizliğin azaltılması için işgücü piyasalarındaki cinsiyetçi uygulamalara son verilmeli, ev içi bakım hizmetleri devletin gereken nitelikli, yaygın ve ücretsiz bakım hizmetlerini sağlaması ile kadının üzerinden alınmalıdır.

## EK: METODOLOJİK AÇIKLAMALAR

**TÜİK'in Hanehalkı İşgücü Araştırması (HİA) Yönteminde Yaptığı Değişiklikler**

TÜİK Mart 2021'den başlayarak Hanehalkı İşgücü Araştırması (HİA) kapsamında önemli bir revizyona gitti. TÜİK'in yeni metodolojisinde en dikkat çeken unsur dar tanımlı işsizliğin yanında DİSK-AR tarafından uzun süredir hesaplanan geniş tanımlı işsizliğe benzer şekilde üç yeni işsizlik oranıyla birlikte toplam 4 farklı alternatif işsizlik oranının hesaplanması oldu. Metodoloji revizyonu ile yalnızca hesaplama yöntemlerinde değil, soru formunda ve tanımlarda da değişikliğe gidildi.<sup>1</sup>

TÜİK, HİA'da kullandığı tanımlarda ILO'nun 19. Çalışma İstatistikçileri Konferansı'nda yeniden belirlenen çalışma türleri, *istihdam*, *işsizlik* ve *potansiyel işgücü* tanımları doğrultusunda değişiklikler yaptı. Böylece çalışma türleri *kendi tüketimi için üretim*, *istihdam*, *ücretsiz staj*, *gönüllü çalışma* ile ücretsiz toplum hizmeti, mahkumlarca yapılan ücretsiz çalışmalar ve ücretsiz askerlik gibi çalışmalarını kapsayan *diğer çalışma türleri* olmak üzere beş ayrı gruba ayrıldı.

**Metodolojide istihdam ve işsizlik tanımları ve kapsamlarında da değişiklik yapıldı.** Revizyon öncesi dönemde kendi tüketimi için üretim yapan çiftçiler yıllık gıda harcamalarının yarısından fazlasını karşılıyorsa istihdamda sayılıyordu. Revizyon ile birlikte kendi tüketimi için üretim yapanlar çıkarılarak istihdam kapsamı daraltıldı. İstihdam tanımı metodolojide "*referans dönemi boyunca ücret veya kar elde etmek amacıyla üretim veya hizmet sağlamak için herhangi bir faaliyette bulunanlar*" olarak belirtilmiştir.

Bilindiği gibi **istihdam işbaşında olanlar ve işbaşında olmayanlar** olarak iki gruba ayrılmaktadır. Revizyon öncesinde işbaşında olmayanlar grubundaki ücretli veya maaşlılardan "*istihdam ilişkisi devam eden ve üç ay içinde işlerine döneceklerini düşünenler ile işbaşında olmayıp gelirin en az yarısını elde edenler*" ve yevmiyelilerden "*gelirinin en az yarısını alanlar*" istihdamda sayılırken, kendi hesabına çalışanlar ile işverenler geçici olarak işten uzak olsalar da istihdamda kabul ediliyordu. Dolayısıyla işbaşında olmayan kişilerin istihdamda olmaları işteki durumlarına bağlıydı. **Yeni tanım ve kapsamda işbaşında olmayanların istihdamda sayılma durumları işten uzak kaldığı süreye, iş ile ilişkisinin devamı ve işe geri dönüş duruma bağlandı.**

TÜİK'in değişikliğe gittiği bir diğer tanım **işsizlik** oldu. Revizyon öncesi dönemde TÜİK, "*referans dönemi içinde istihdam halinde olmayan (kâr karşılığı, yevmiyeli, ücretli ya da ücretsiz olarak hiçbir işte çalışmamış ve böyle bir iş ile bağlantısı da olmayan) kişilerden iş bulmak için son 4 hafta içinde iş arama kanallarından en az birini kullanmış ve 2 hafta içinde işbaşı yapabilecek durumda olan veya üç ay içinde başlayabileceği bir iş bulmuş/kendi işini kurmuş ancak işe başlamak ya da işbaşı yapmak için çeşitli eksikliklerini tamamlamak amacıyla bekleyenler*" işsiz olarak tanımlamaktaydı. Yeni işsizlik tanımı ise "*referans döneminde istihdamda olmayan kişilerden iş bulmak için son 4 hafta içinde aktif bir iş arama kanalını kullanarak iş arayan veya iş bulmuş olduğu için iş aramayan ve üç ay içerisinde işe başlayacak kişileri*" kapsamaktadır. **Böylece işsizlik için iş arama kanalları değiştirilerek aktif iş arama kanallarına başvuru koşulları getirildi.**

<sup>1</sup> TÜİK'in HİA metodolojisindeki değişikliklerin tümüne erişmek için:  
[https://www.tuik.gov.tr/indir/metodolojikDokumanlar/hia\\_metod\\_tr.pdf](https://www.tuik.gov.tr/indir/metodolojikDokumanlar/hia_metod_tr.pdf) (Erişim: 18 Mart 2021).

Kuşkusuz işsizlikle ilgili en önemli gelişme TÜİK'in metodolojisine eklediği ve “**işgücüne ilişkin tamamlayıcı göstergeler**” adını verdiği 4 farklı işsizlik hesaplama türleri olmuştur. Yeni metodolojide işsizlik türleri *standart (dar tanımlı) işsizlik, zamana bağlı eksik istihdam ile işsizlerin bütünleşik oranı, işsiz ve potansiyel işgücünün bütünleşik oranı ve âtil işgücü oranı* olmak üzere dört farklı tür olarak yer alıyor. TÜİK'in işsizlik türlerini hesaplama yöntemi aşağıdaki kutuda yer almaktadır.

**Kutu: TÜİK Tarafından Açıklanan Dar Tanımlı İşsizlik, Tamamlayıcı İşgücü Göstergeleri ile DİSK-AR'ın Geniş Tanımlı İşsizliğin Hesaplanma Yöntemleri**

**Standart (dar tanımlı) işsizlik oranı**

$$(İşsiz sayısı / İşgücü) \times 100$$

**Zamana bağlı eksik istihdam ve işsizlerin bütünleşik oranı**

$$[(İşsiz + Zamana bağlı eksik istihdam) / İşgücü] \times 100$$

**İşsiz ve potansiyel işgücünün bütünleşik oranı**

$$[(İşsiz + Potansiyel işgücü) / (İşgücü + Potansiyel işgücü)] \times 100$$

**Âtil işgücü oranı**

$$[(Zamana bağlı eksik istihdam + İşsiz + Potansiyel işgücü) / (İşgücü + Potansiyel işgücü)] \times 100$$

**DİSK-AR'ın kullandığı geniş tanımlı işsizlik oranı**

$$[(İşsiz + Zamana bağlı eksik istihdam + İş aramayıp çalışmaya hazır oranlar + Ümitsiz işsizler + Mevsimlik çalışanlar) / (İşgücü + İş aramayıp çalışmaya hazır oranlar + Ümitsiz işsizler + Mevsimlik çalışanlar)] \times 100$$

TÜİK tarafından hesaplanan işsiz ve potansiyel işgücünün bütünleşik oranı ile âtil işgücü oranında ifade edilen **potansiyel işgücü** kavramı TÜİK metodolojisinde “*çalışma çağındaki nüfusa dahil olup, referans döneminde ne istihdamda ne de işsiz olan kişilerden; iş arayan fakat kısa süre içerisinde işbaşı yapabilecek durumda olmayanlarla, iş aramadığı halde çalışma isteği olan ve kısa süre içerisinde işbaşı yapabilecek durumda olan kişiler*” olarak tanımlanmıştır. Açıklanan eski tablolardaki hangi verileri içerdiği açıklanmamış olsa da **iş aramayıp çalışmaya hazır olanlar** kategorisindeki ümitsiz işsizler ve diğer grubunu kapsadığı söylenebilir.

Bilindiği gibi **DİSK-AR'ın geniş tanımlı işsizlik hesaplaması** dar tanımlı işsiz, zamana bağlı eksik istihdam, iş aramayıp çalışmaya hazır olanlar (diğer ve ümitsiz işsizler) ile mevsimlik çalışanların sayısının toplamının, geniş işgücüne (işgücü, çalışmayıp hazır olanlar ve mevsimlik çalışanlar) bölünmesiyle elde edilmektedir (Ayrıntılı metodoloji notu için DİSK-AR İşsizlik ve İstihdamın

Görünümü raporlarına bakılabilir). TÜİK'in "âtl işgücü oranı" olarak hesapladığı işsizlik türü ile DİSK-AR geniş işsizlik hesaplaması bu bakımdan benzerlik göstermektedir.

TÜİK'in revizyon sonrası gerçekleştirdiği diğer önemli değişiklik ise TÜİK'in artık haber bülteninde manşet işsizlik oranı olarak mevsim etkisinden arındırılmış göstergeleri kullanmaya başlaması oldu. Değişikliğin gerekçesi olarak mevsimden kaynaklı etkilerin geçici olmaları sebebiyle genel eğilimin gözlemlenmesini engelliyor olması gösterildi.

**Yapılan bu kapsamlı revizyonla alternatif işsizlik türlerinin hesaplamasına başlanması olumlu olsa da yayımlanan verilerin ayrıntıları sınırlı oldu.** Geçmişte haber bültenleri ile birlikte istihdamda olanlardan işbaşındakiler ve bunların haftalık ortalama fiili çalışma süresi, iş aramayıp çalışmaya hazır olanların (ümitsizler ve diğer) bulunduğu işgücüne dahil olmama nedenleri, kamu sektörü istihdamına ilişkin veriler, iş arama sürelerine göre işsizler ve eğitim durumuna göre işgücü durumu gibi veriler de kamuoyuyla paylaşılmaktaydı. Revizyon sonrası dönemde yayımlanan HİA'da işgücüne ilişkin tamamlayıcı göstergeler, 15 ve üzeri yaştakilerin temel işgücü göstergeleri, ekonomik faaliyete göre istihdam edilenler ile kayıtlı olma durumuna göre istihdam edilme durumu ve bunların mevsim etkisinden arındırılmış verilerinin bulunduğu tablolar yer aldı.

TÜİK, açıkladığı HİA bültenlerinin kapsadığı dönemde de değişiklik yaptı. Bilindiği gibi HİA verileri daha önce üçer aylık hareketli ortalama ile hesaplanıyordu. Revizyon ile birlikte veriler aylık olarak hesaplanmaya başladı. Revizyonun sebebi olarak üç aylık hareketli ortalama bültenin yayımlandığı aylık dönemdeki eğilimi yansıtmaması gösterildi. Bu değişiklik sebebiyle geçmiş veriler üç aylık hareketli ortalama yerine aylık olarak revize edildi. Ayrıca, aylık veriler dışında detaylı işgücü göstergelerinin yer alacağı çeyreklik ve yıllık haber bültenlerinin yayımlanmasına da devam edileceği belirtildi. Bu nedenle, **DİSK-AR İşsizlik ve İstihdamın Görünümü raporları da bundan sonra özet ve sınırlı verileri içeren aylık raporlar ile detaylı verilerin açıklanmasıyla ayrıntılı üç aylık raporlar olarak hazırlanıp yayımlanacak.**